

Архитектурная мастерская
Алексея Невзорова

ПРЕДПРОЕКТНЫЕ ПРЕДЛОЖЕНИЯ

Паломнический центр с часовней Илии Пророка
по адресу: МО, Чеховский р-н, вблизи села Крюково



Москва 2013

+7 (495) 690-31-61, +7 (916) 552-98-22
www.archprojects.su
anevzorov@list.ru

ПРЕДПРОЕКТНЫЕ ПРЕДЛОЖЕНИЯ

Паломнический центр с часовней Илии Пророка

по адресу: МО, Чеховский р-н, вблизи села Крюково

Заказчик: Никольская церковь
с. Крюково, Чеховского р-на , МО

Главный архитектор проекта: Невзоров Алексей

Архитекторы: Кузнецова Юлия
Лазарева Людмила
Кудряшова Александра

Визуализация: Голубева Юлия

Москва 2013

+7 (495) 690- 31-61, +7 (916) 552-98-22

www.archprojects.su

anevzorov@list.ru

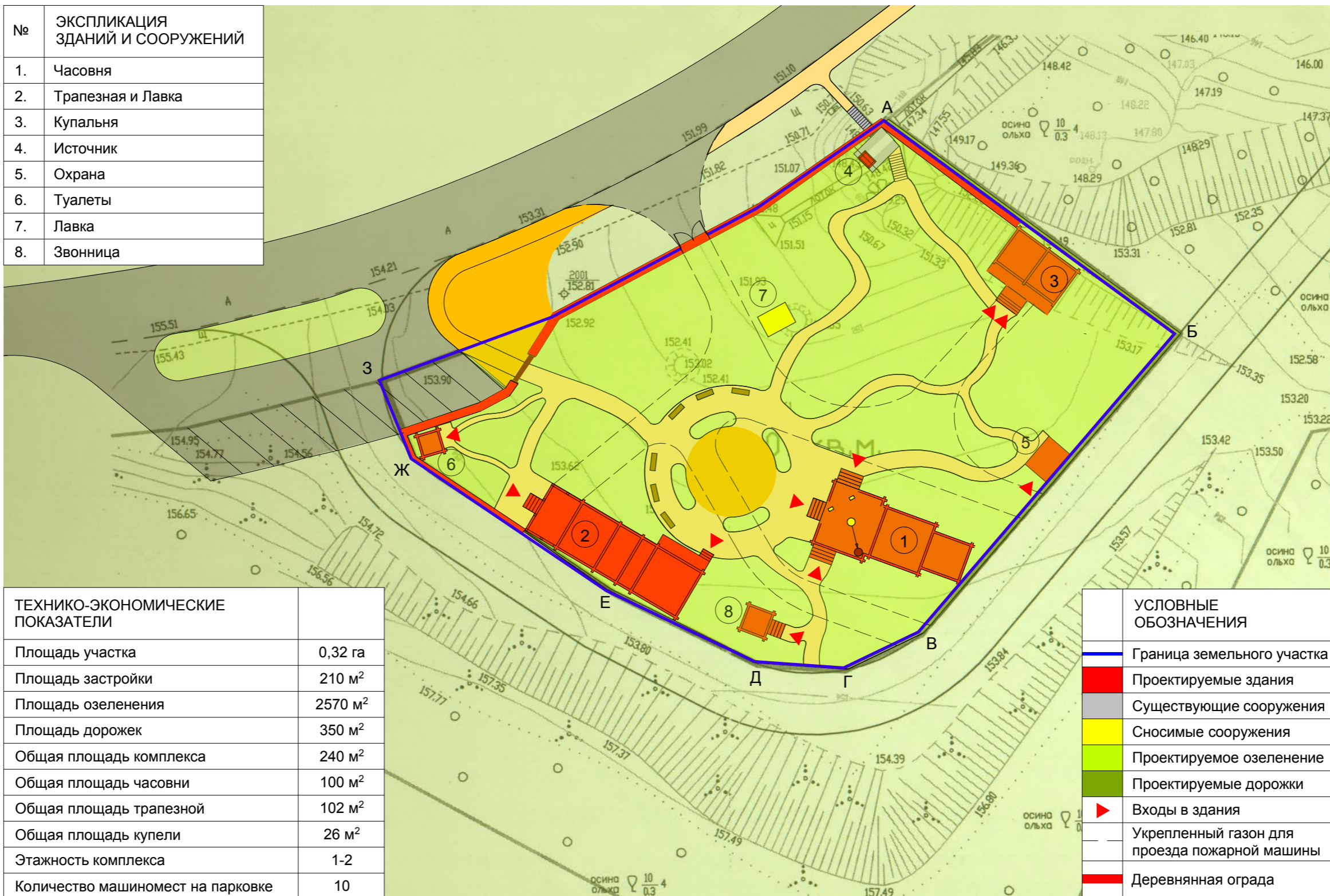
СОДЕРЖАНИЕ

Схема расположения Паломнического центра	Лист 1
Схема генерального плана	Лист 2
Вид с высоты птичьего полета	Лист 3
Фотомонтаж в реальную ситуацию 1	Лист 4
Фотомонтаж в реальную ситуацию 2	Лист 5
Трехмерный вид Часовни 1	Лист 6
Трехмерный вид Часовни 2	Лист 7
Фасады Часовни (западный и южный)	Лист 8
Фасады Часовни (восточный и северный)	Лист 9
Разрез Часовни	Лист 10
Аналоги подвесного потолка - "Небес"	Лист 11
План Часовни	Лист 12
Канонический прототип Часовни	Лист 13
План и фасад Звонницы	Лист 14
План и фасады Трапезной	Лист 15
План и фасады Купели	Лист 16
Декоративное решение Источника (2 варианта)	Лист 17
Декоративное решение Забора	Лист 18
Пояснительная записка 1	Лист 19
Пояснительная записка 2	Лист 20
Геоподоснова существующей ситуации	Лист 21
Фото с участка 1	Лист 22
Фото с участка 2	Лист 23
Фото с участка 3	Лист 24

к Симферопольскому шоссе
(55-й км. от МКАД)

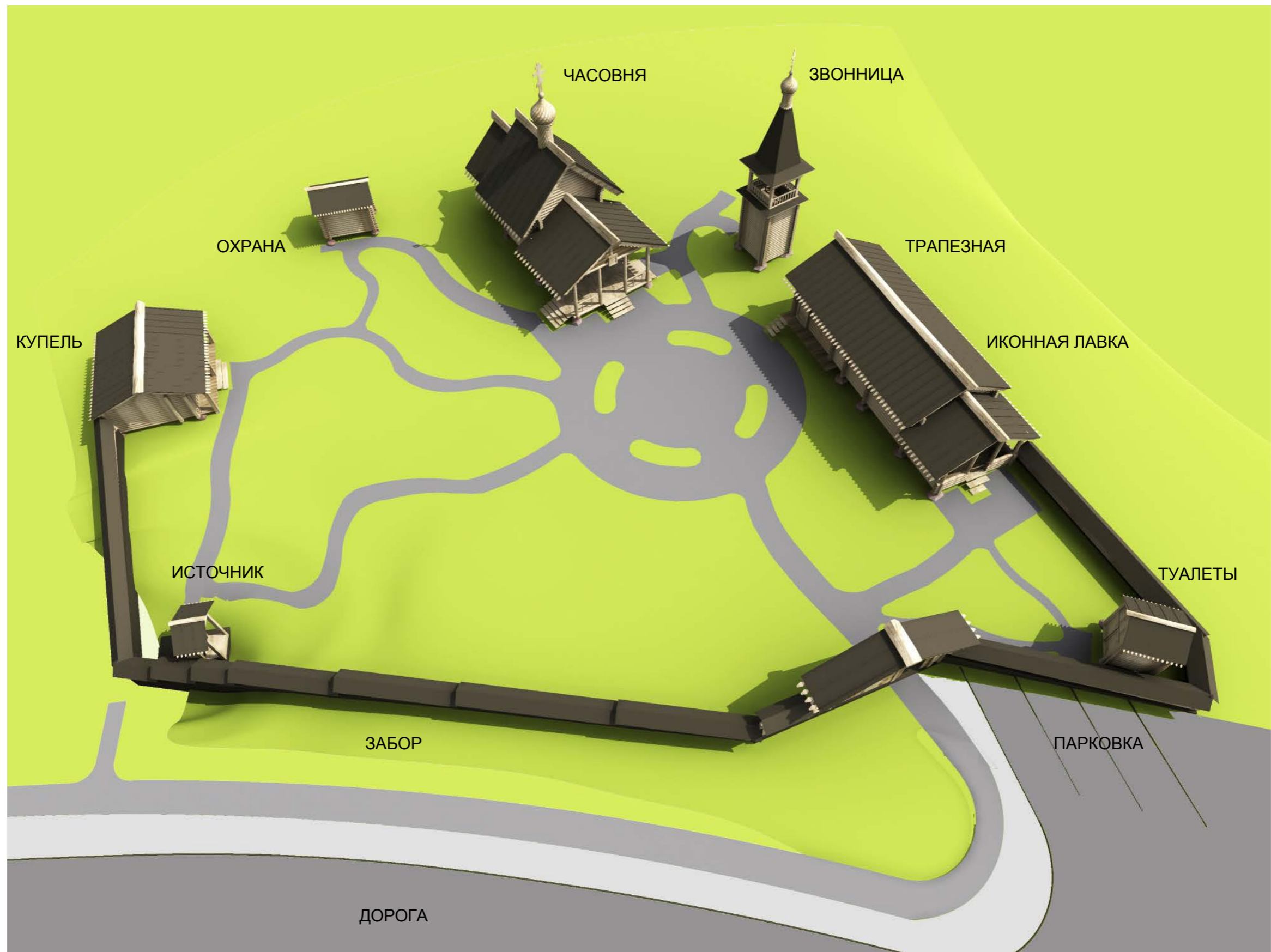


№	ЭКСПЛИКАЦИЯ ЗДАНИЙ И СООРУЖЕНИЙ
1.	Часовня
2.	Трапезная и Лавка
3.	Купальня
4.	Источник
5.	Охрана
6.	Туалеты
7.	Лавка
8.	Звонница



ТЕХНИКО-ЭКОНОМИЧЕСКИЕ ПОКАЗАТЕЛИ	
Площадь участка	0,32 га
Площадь застройки	210 м ²
Площадь озеленения	2570 м ²
Площадь дорожек	350 м ²
Общая площадь комплекса	240 м ²
Общая площадь часовни	100 м ²
Общая площадь трапезной	102 м ²
Общая площадь купели	26 м ²
Этажность комплекса	1-2
Количество машиномест на парковке	10

УСЛОВНЫЕ ОБОЗНАЧЕНИЯ	
	Граница земельного участка
	Проектируемые здания
	Существующие сооружения
	Сносимые сооружения
	Проектируемое озеленение
	Проектируемые дорожки
	Входы в здания
	Укрепленный газон для проезда пожарной машины
	Деревянная ограда

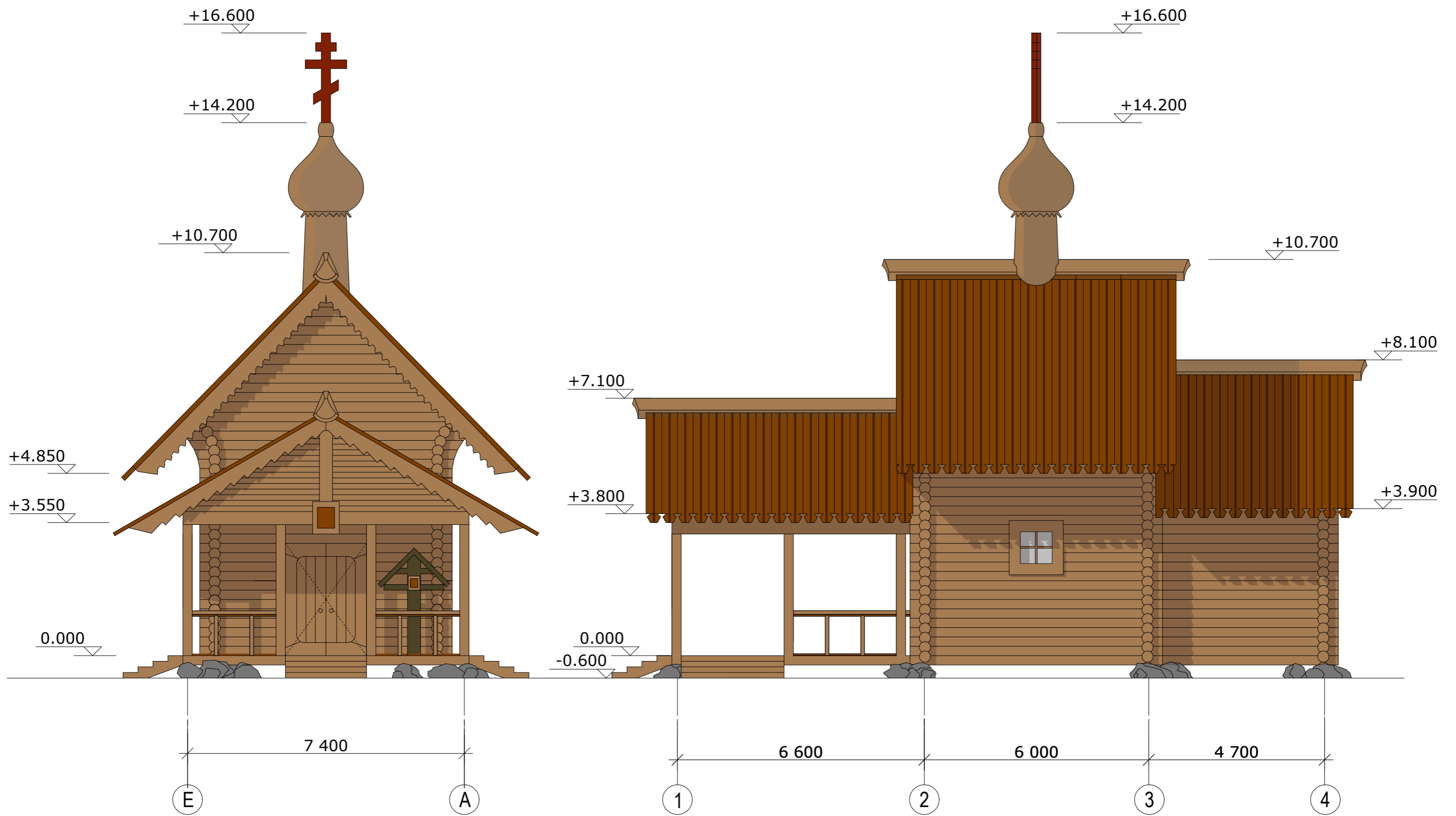


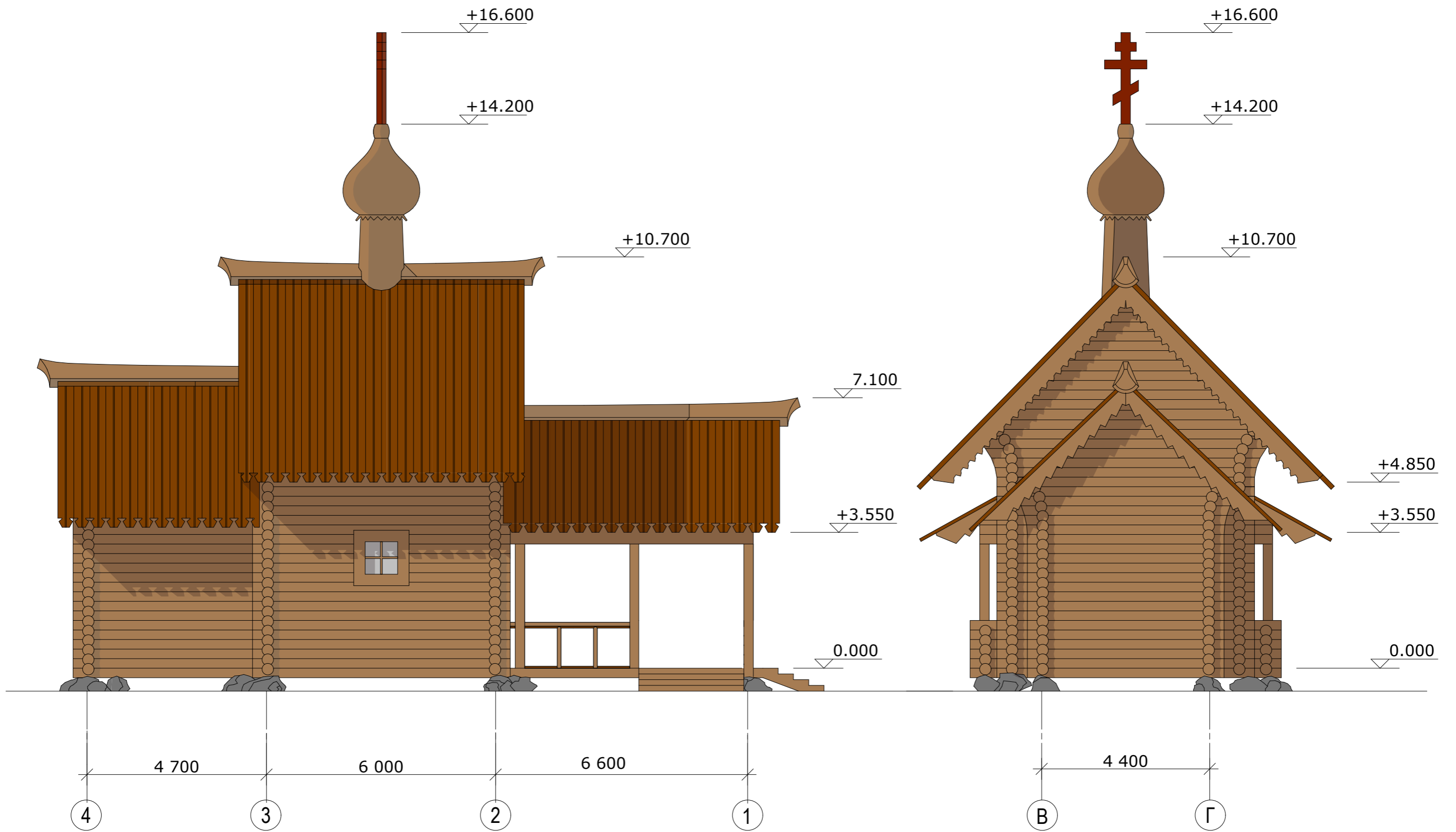


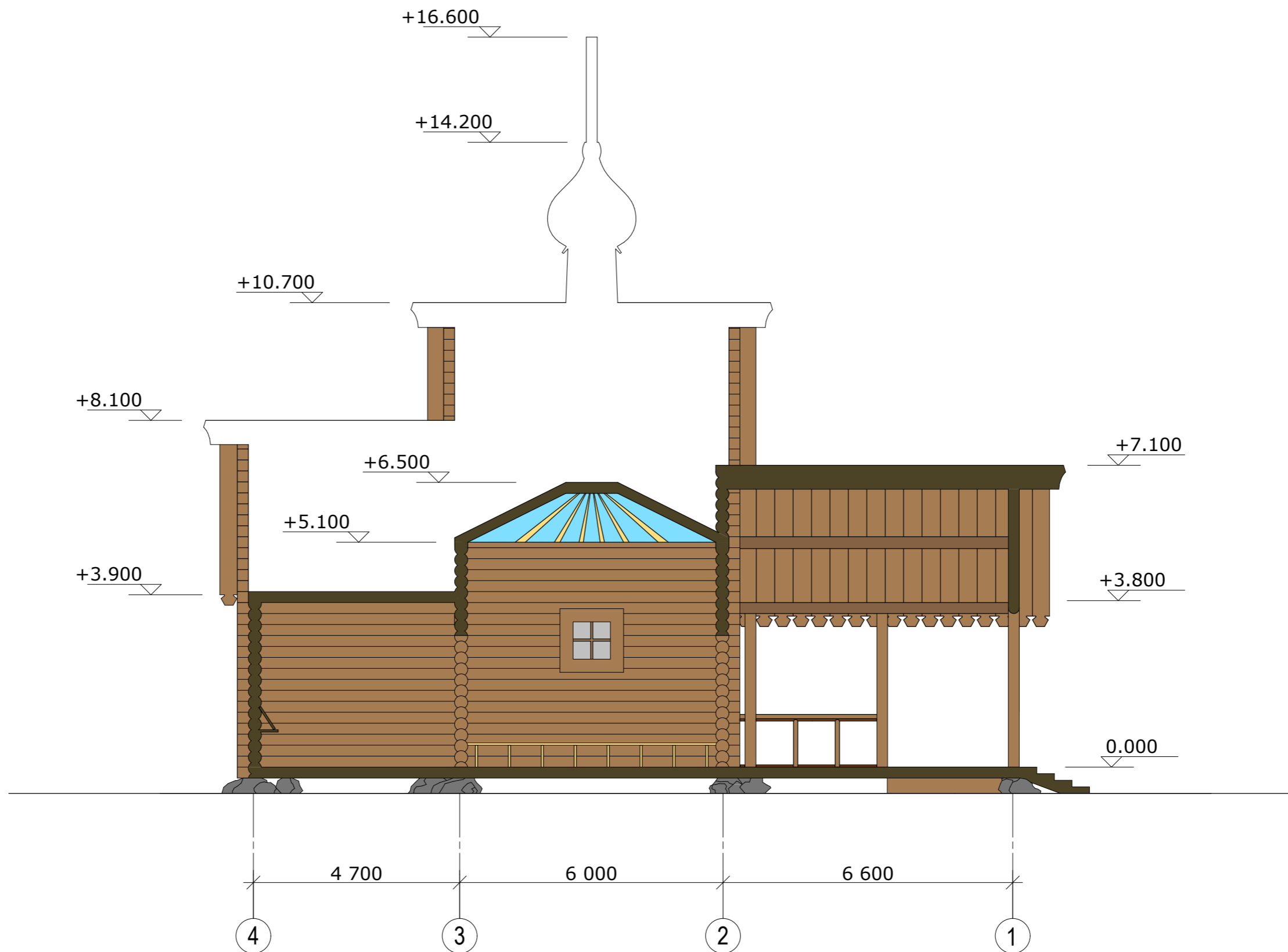




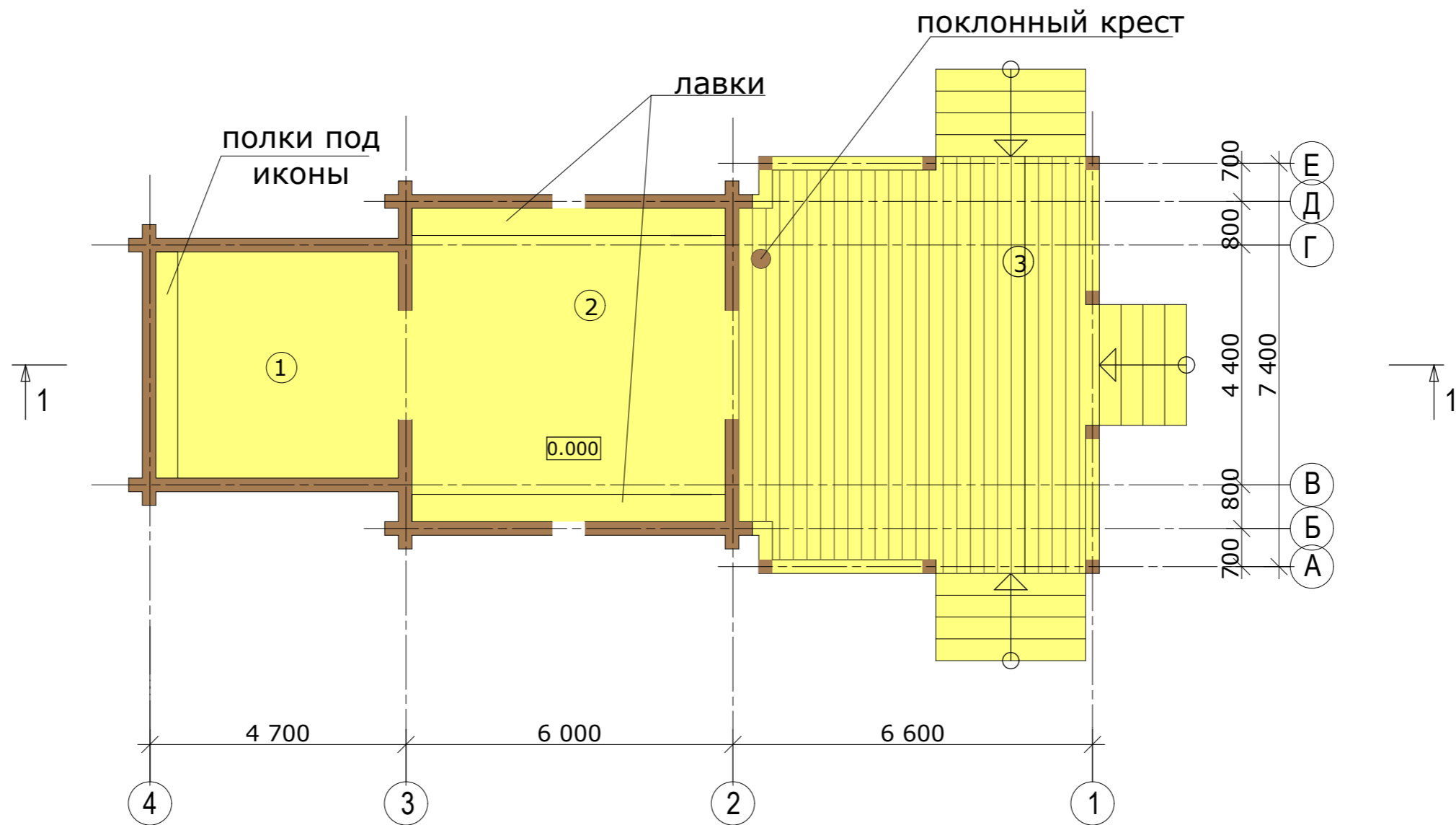












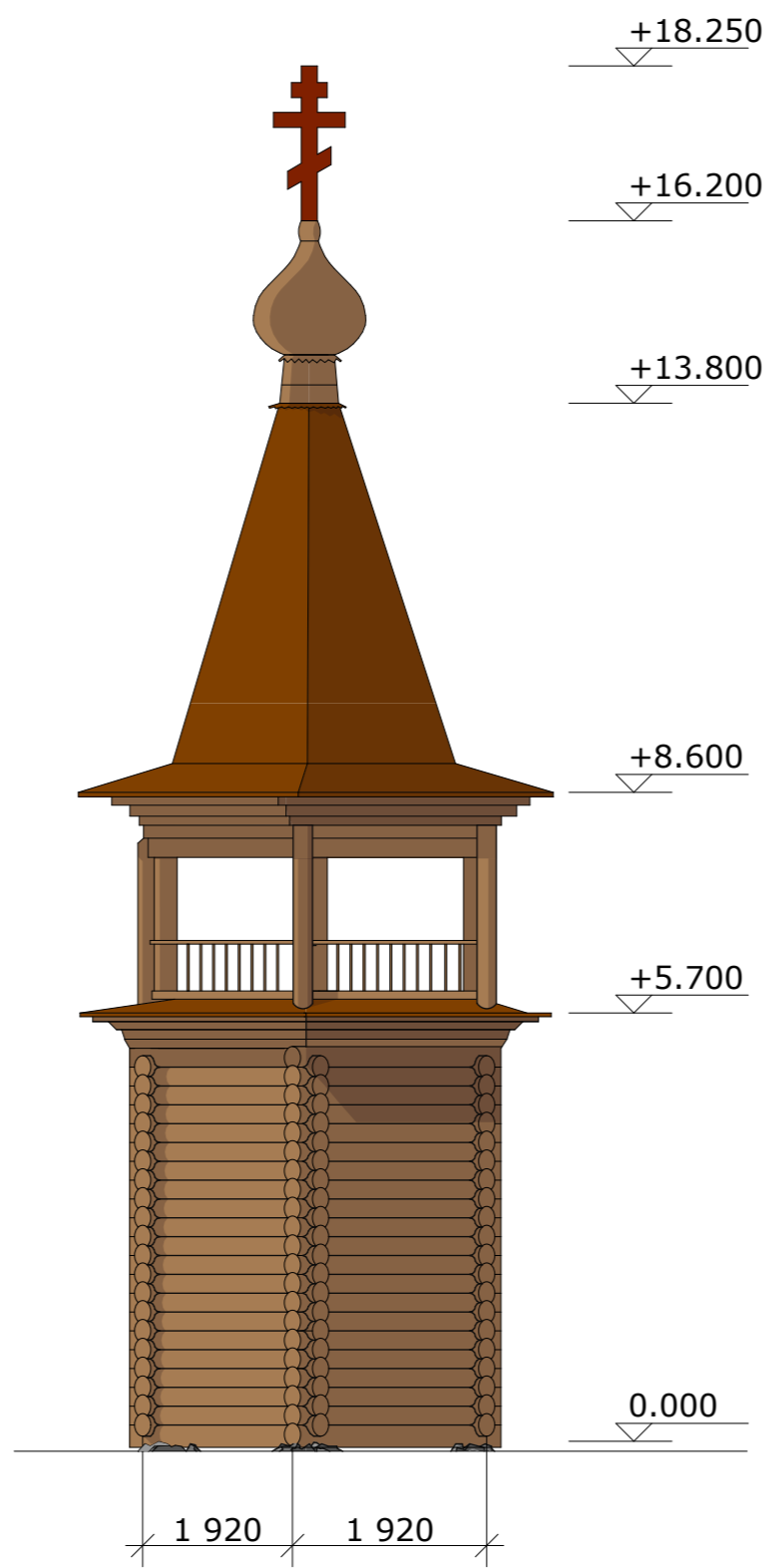
	назначение	м2
1	алтарь	18,5
2	храм	33,6
3	крыльцо	46,6



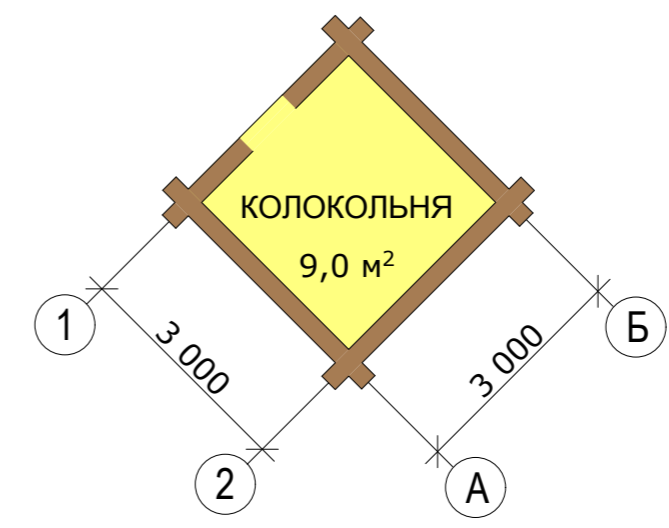
Лазаревская церковь Муромского монастыря
конец 14-го века



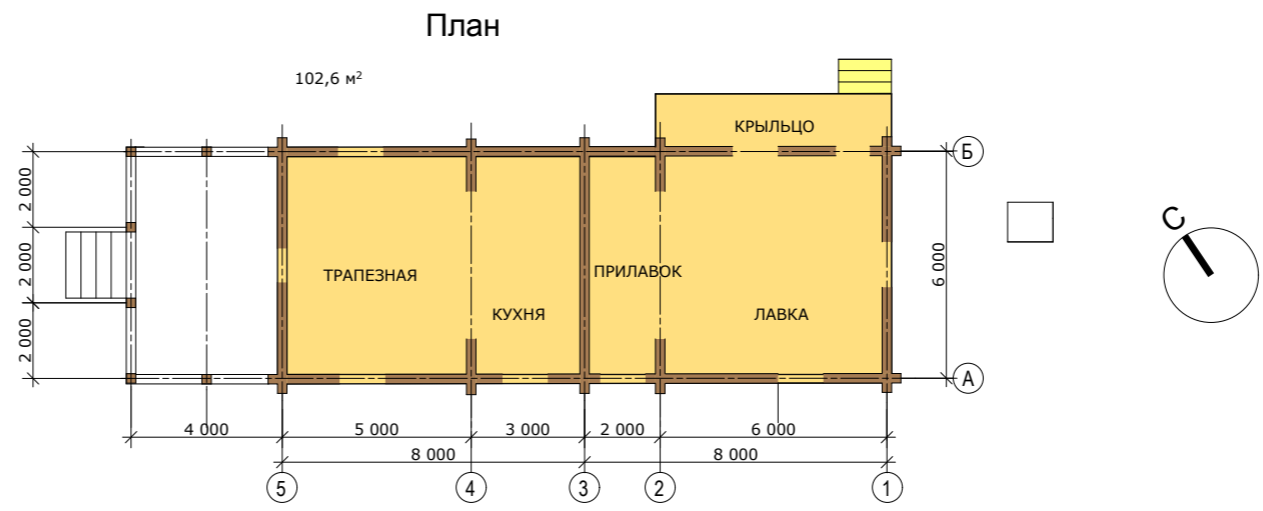
Древнейшая сохранившаяся деревянная часовня



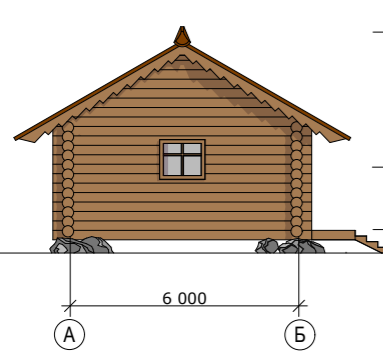
Фасад



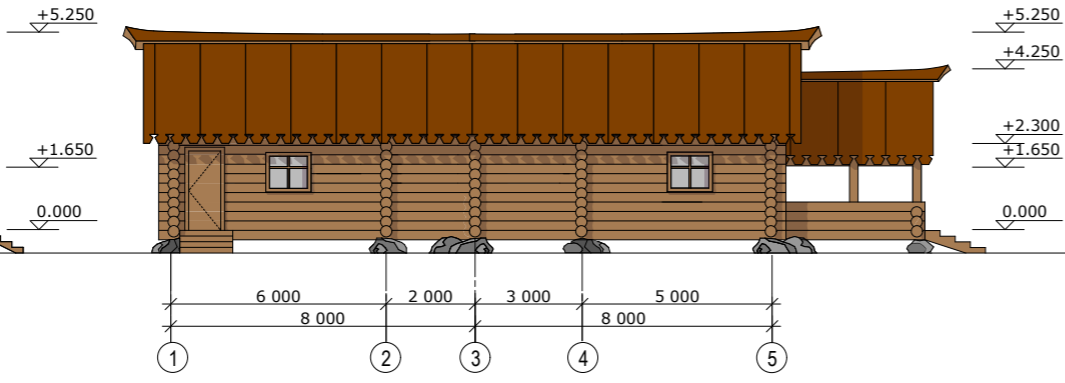
План



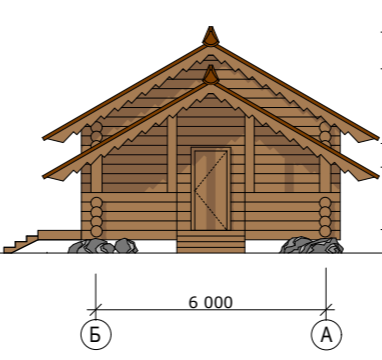
Восточный фасад



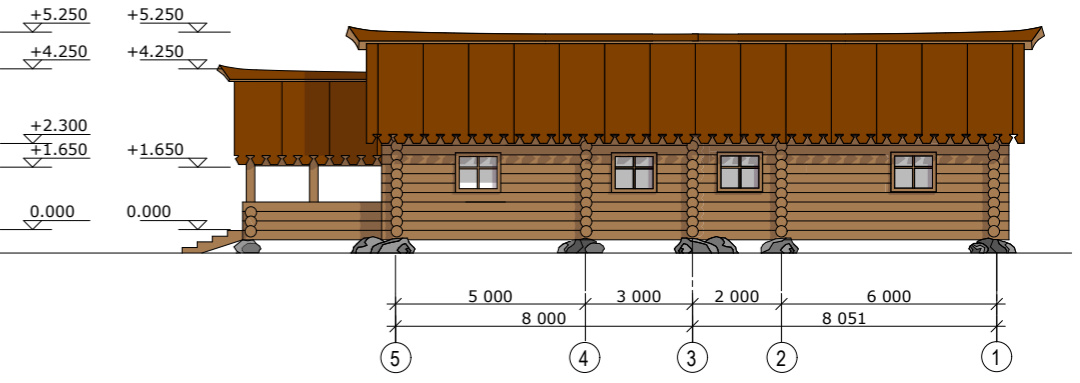
Северный фасад



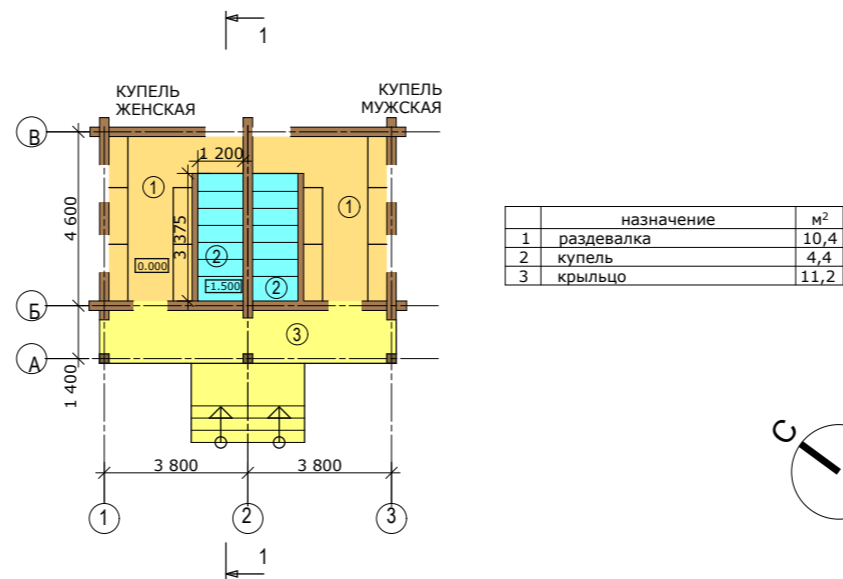
Западный фасад



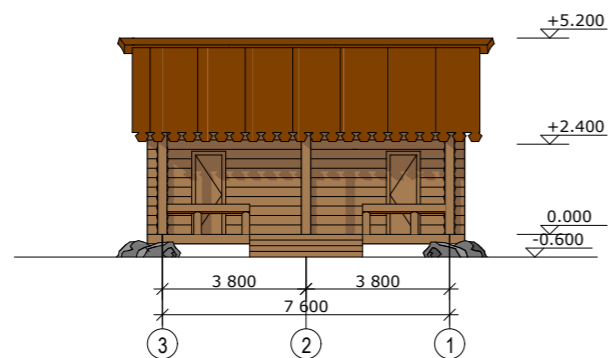
Южный фасад



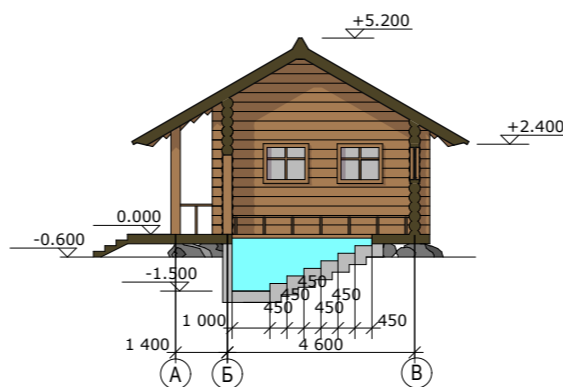
План



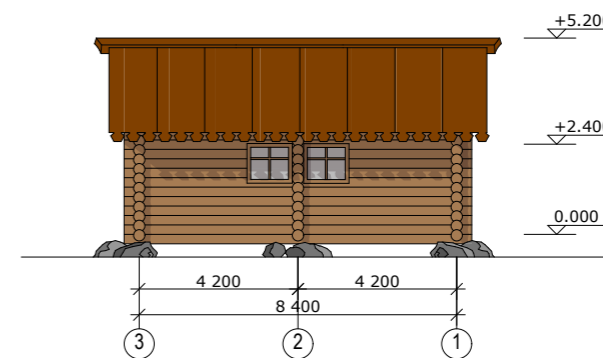
Южный фасад



Западный фасад



Северный фасад



Вариант 1

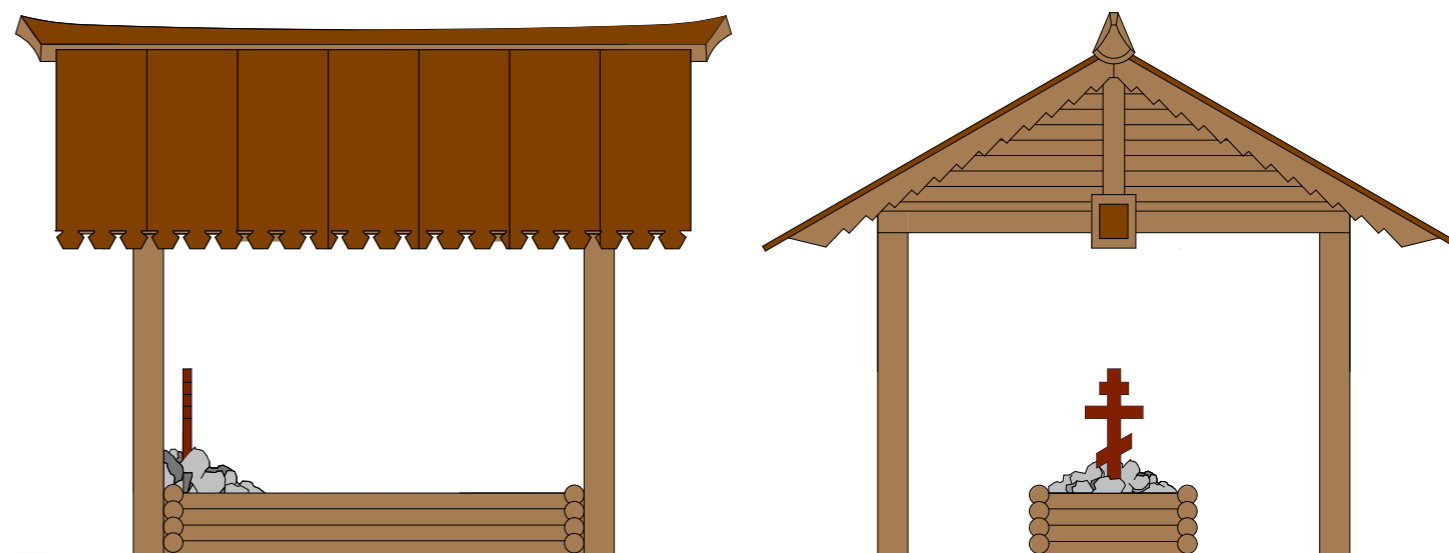
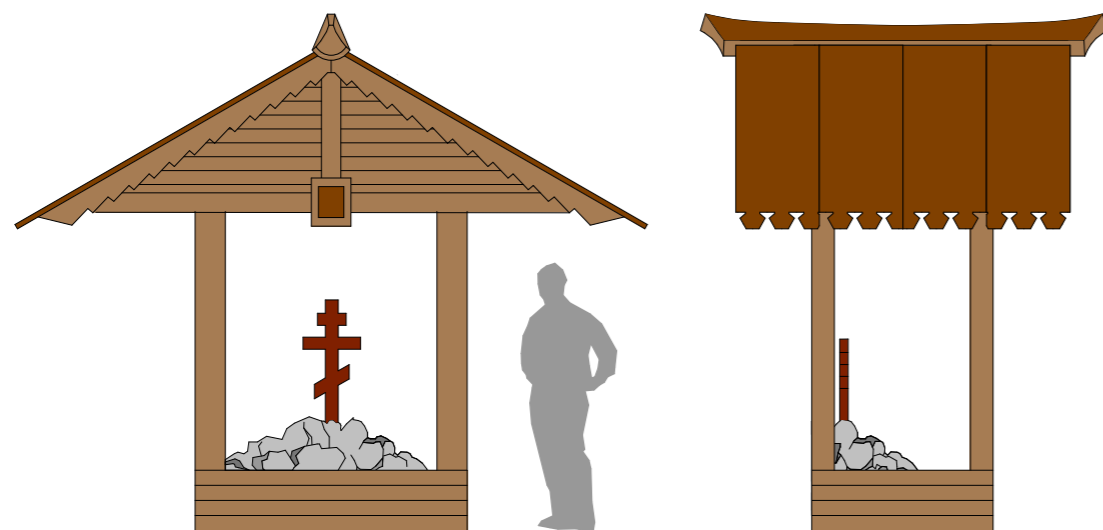
Вариант 2

Южный фасад

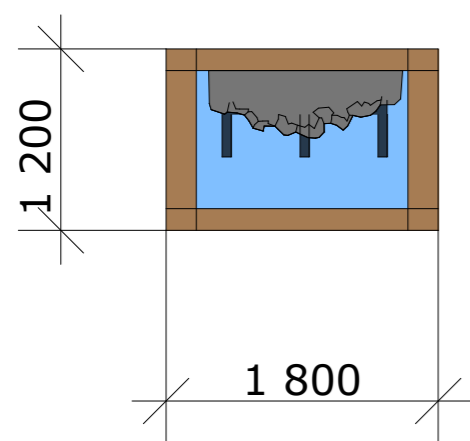
Западный фасад

Южный фасад

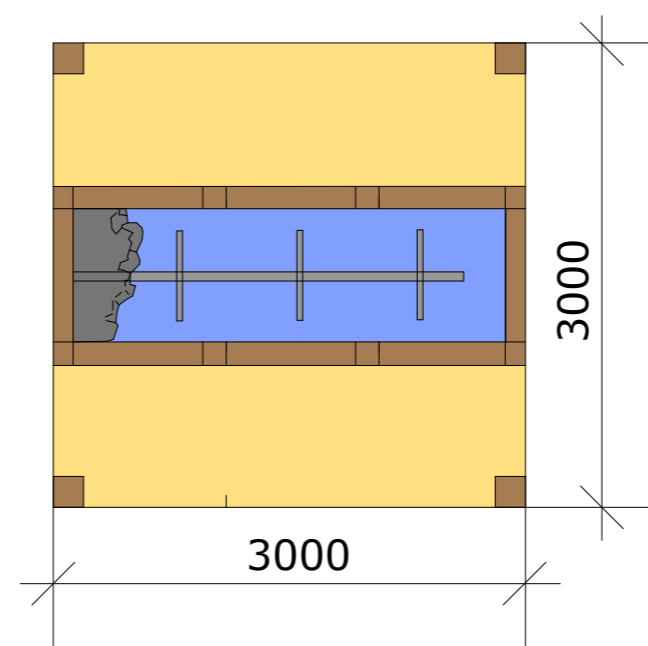
Западный фасад



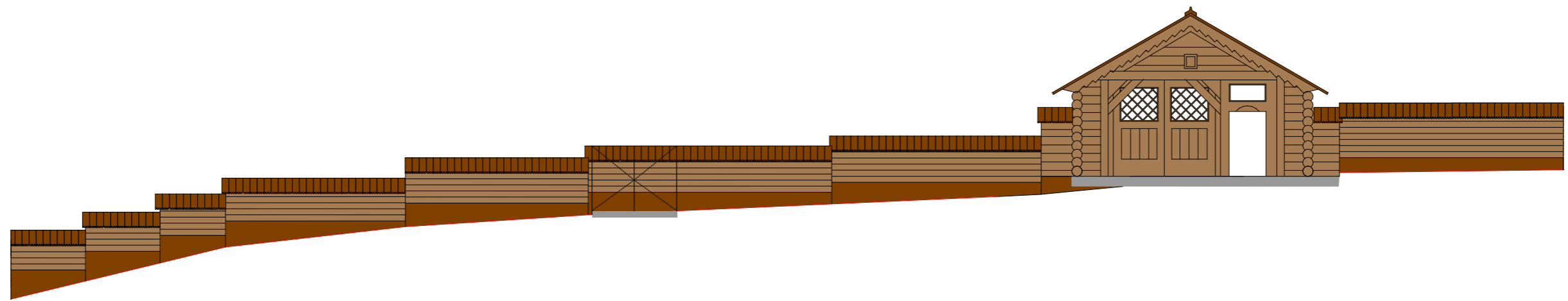
План



План



Развертка с северо-запада



ПОЯСНИТЕЛЬНАЯ ЗАПИСКА

Месторасположение

Участок расположен в 1 км к югу от села Крюково Чеховского района (55 км. от МКАД по Симферопольскому шоссе).

С севера участок примыкает к автомобильной дороге местного значения (расположен на внешней стороне поворота дороги), с остальных сторон ограничен лесным массивом.

В соответствии с Генеральным планом, с запада и юга к участку планируется прокладка автомобильной дороги.

Существующая ситуация

Участок представляет собой поляну, заросшую со стороны леса кустарником и молодыми деревьями. Со стороны дороги участок вытоптан из-за большого количества автомашин, паркующихся около источника.

В центре участка установлен памятный столб Илии Пророку. В праздники здесь проходят Богослужения и Крестный ход из села Крюково.

В северо-восточном краю участка расположен источник родниковой воды имени Илии Пророка.

Лавка для продажи хлеба и меда располагается между источником и Памятным столбом, ближе к дороге.

Градостроительные решения

На месте Памятного столба предлагается возвести Часовню Илии Пророка, а сам столб перенести под навес крыльца часовни.

Расположение и конфигурация часовни выбрана так, что она наилучшим образом просматривается с обеих сторон дороги и видна издалека.

Часовня сориентирована в соответствии с каноном по оси запад-восток, перед ней проектируется небольшая площадка. Во время праздников, здесь паломники смогут слушать Богослужения (сама часовня вмещает 15-20 человек).

С другой стороны к площадке примыкает Трапезная.

Между Часовней и источником предполагается возвести Купель, куда будет подаваться вода из источника.

На подъезде к участку, со стороны дороги размещается парковка на 10 автомобилей (или один автобус), к ней примыкают Туалеты.

Помещение Охраны проектируется в противоположной от дороги стороне участка, что обеспечивает наилучший обзор всего комплекса. Со стороны дороги территория отгораживается низким декоративным забором.

Существующее сооружение Лавки предполагается разобрать.

Все сооружения - одноэтажные, только Часовня имеет второй ярус. Здания соединяются между собой дорожками, а большая часть территории озеленяется.

Подъезд пожарной машины предусмотрен ко всем сооружениям по укрепленному газону; к зданиям Часовни и Купели - с трех сторон.

ПОЯСНИТЕЛЬНАЯ ЗАПИСКА

Архитектурные решения

Часовня выполнена в традициях Русского деревянного зодчества . За основу взят наиболее древний и каноничный образец - Лазаревская церковь Муромского монастыря конец 14-го века . Часовня состоит из открытого крыльца со входом с трех сторон, основного помещения и алтарной части. Рядом с часовней расположена Звонница.

В Трапезной небольшое кафе для паломников, продается хлеб, квас и мед; к Трапезной пристроена свечная лавка с отдельным входом.
Купель - разделена на две половины (мужскую и женскую), в каждой из которых предусмотрены отдельный вход, раздевалка и купальня (1,2 x 3,75 метра).
Охрана - помещение, достаточное для расположения смены из 2-х человек и местом для отдыха.

Конструкции и технологии

Фундаменты выполняются на металлических сваях или столбчатыми (конструкция фундамента уточняется после проведения геологических изыскательных работ). Верхняя (видимая) часть фундамента выкладывается натуральными камнями 0,5-1 метр диаметром. Стык между деревянными деталями и фундаментом прокладывается берестой или рубероидом.

Все сооружения комплекса деревянные. Выполняются из строганого бревна сосны или лиственницы рубкой «в лапу».
Для защиты древесины от пожара все древесные материалы проходят противопожарную подготовку (покрываются антипиренным составом).
Также предусматривается противопожарная сигнализация и автоматическая система пожаротушения во всех сооружениях.

Кровли всех сооружений - двускатные стропильные системы, покрываются тесанной деревянной кровлей с дополнительной гидроизоляцией.
Кровля купола и барабана Часовни выполняется по кружалам (деревянным направляющим) и покрываются лемехом (деревянной черепицей).
Свод часовни урашен росписями - "Небесами".

Окна во всех сооружениях - двойные стеклопакеты в деревянных рамах с возможностью проветривания (или с встроенной технологией «щелей»).
Для отведения воды из Источника в Купель предполагается провести соответствующие гидротехнические мероприятия, по результатам которой будут приняты технологические решения на последующих стадиях проектирования.





